



# RELATO INSTITUCIONAL

## 2017

## SUMÁRIO

<b>1. APRESENTAÇÃO</b> .....	3
<b>2. CONTEXTUALIZAÇÃO DA IES – MISSÃO E ORGANOGRAMA</b> .....	3
<b>3. HISTÓRICO Da IES</b> .....	6
3.1 Evoluções da Estrutura Física .....	7
<b>4. CONCEITOS OBTIDOS PELA ASPER NAS AVALIAÇÕES INSTITUCIONAIS EXTERNAS</b> .....	8
<b>5. COMISSÃO PRÓPRIA DE AVALIAÇÃO</b> .....	9
5.1 Histórico da Comissão Própria de Avaliação – CPA .....	9
5.2 Metodologia do Processo Avaliativo .....	11
5.3 Metodologia de Coleta de Dados .....	12
5.4 CPA X PDI .....	12
5.5 Quadro de Fragilidades e Potencialidades .....	12
<b>6. CONCLUSÃO</b> .....	15

## 1. APRESENTAÇÃO

A CPA vem trabalhando de forma institucional promovendo as melhorias da nossa IES e tornando a vida acadêmica o mais próximo da realidade da comunidade. Estreitando o relacionamento com nossos estudantes, colaboradores e sociedade externa; promovendo ações sociais, ações preventivas, como palestras, doações de mantimentos necessários a instituições carentes, trabalhos voluntários realizados pelos discentes que colocam seus conhecimentos específicos em prol da sociedade.

A CPA vem trabalhando de forma eficiente quanto a avaliação institucional, levando a diretoria sugestões de melhorias, realizando o balanço geral pelo questionário anual online, além das sugestões que surgem durante nossas reuniões e, em algumas recebemos os representantes dos cursos para darem sua contribuição.

### Quadro 1: Membros da CPA

<b>MEMBRO</b>	<b>SEGMENTO REPRESENTATIVO</b>
Raquel Maria Azevedo	Presidente
Alberto Rogério de Apolinário Brito	Corpo Docente
Jobênia Naath de Oliveira Souza	Corpo Discente
Marília Pinheiro da Silva	Funcionários
Marcelino Coutinho	Representante Egresso
João Batista de Souza Neto	Representante Sociedade Civil

## 2. CONTEXTUALIZAÇÃO DA IES – MISSÃO E ORGANOGRAMA

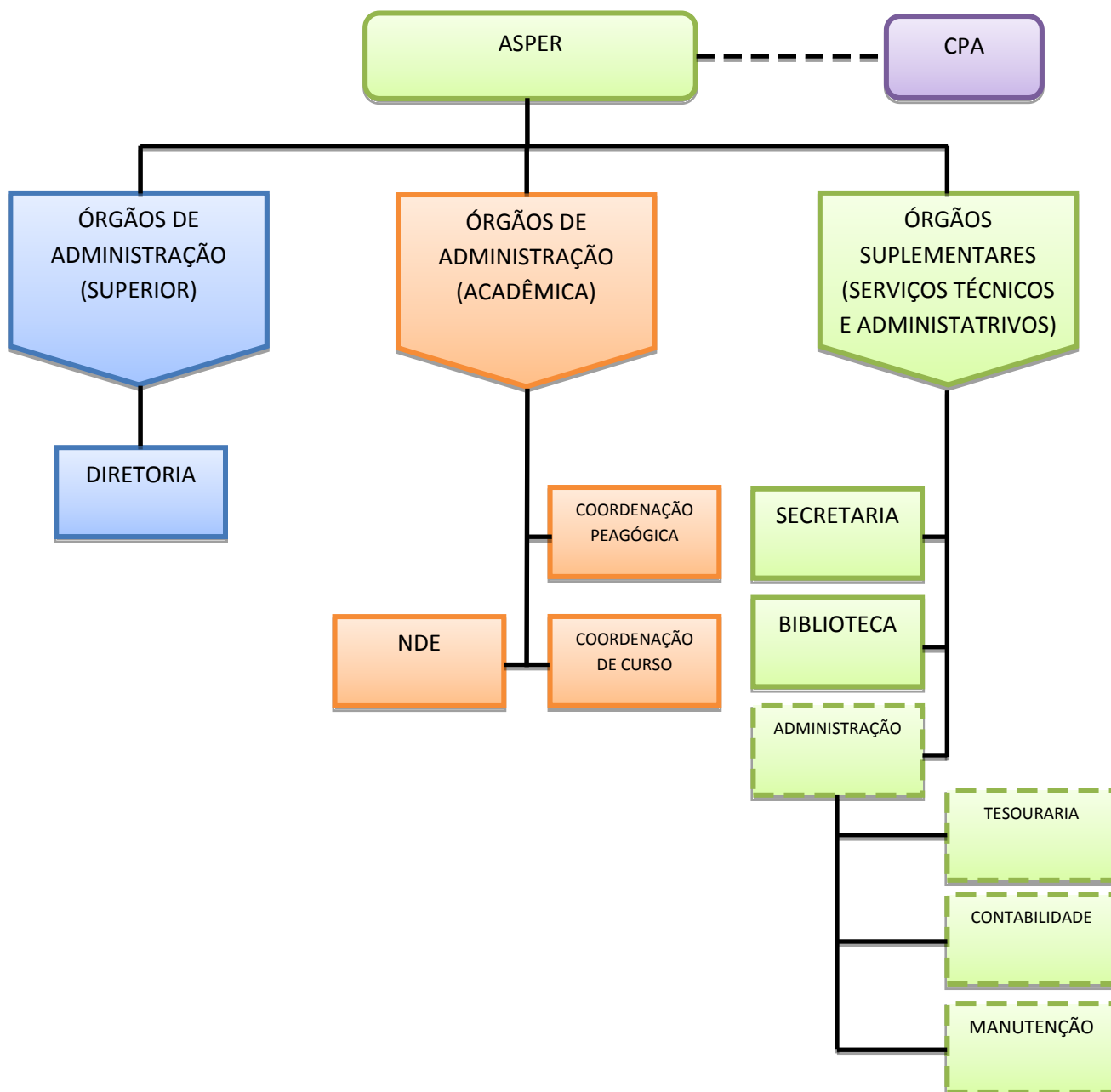
Nossa missão é investir em um processo de ensino e aprendizagem que capacite os seus egressos a atenderem às necessidades e expectativas do mercado de trabalho e da sociedade, com competência para formular, sistematizar e socializar conhecimentos em suas áreas de atuação.

Seu dever é orientar e desenvolver iniciativas que aumentem a qualidade do Ensino e com ela a formação de sujeitos responsáveis, comprometidos com o seu auto desenvolvimento e com o progresso da sociedade. Para tanto, partilha dessa responsabilidade com os ingressos, os egressos e com as organizações locais.

Para alcançar esse objetivo a Instituição promove a educação superior integrando o ensino e a extensão, visando a formação de sujeitos empreendedores e comprometidos com o autoconhecimento, a transformação social, cultural, política e econômica do Estado e da região. E é só através da nossa logística hierárquica que podemos atuar de forma eficiente atingindo nossa missão.

Não obstante, o processo de formação do profissional deve abranger uma série de compromissos com a realidade social enquanto sujeito partícipe de sua construção qualitativa, ao mesmo tempo em que assumirá o exercício profissional na direção da resolução dos problemas locais e regionais.

Para realizar essa missão, a Instituição também parte da necessidade de que, enquanto agência promotora de educação superior deva ser possuidora de uma política de Graduação rigorosa, sólida e articulada organicamente a um projeto de sociedade e de educação.



### **3. HISTÓRICO DO INSTITUTO**

O Instituto Paraibano de Ensino Renovado - INPER, com endereços de funcionamento situados à rua Afonso Barbosa de Oliveira, 2011, Bairro Jardim Marisópolis, rua Marechal Manoel Pereira Diniz, 361, Bairro Jardim Cidade Universitária e rua Monsenhor Walfredo Leal, 439, Bairro Tambiá, João Pessoa, Estado da Paraíba, foi credenciado por meio da Portaria Ministerial de nº 267, publicada no DOU em 09/03/00, Portaria nº 267, de 3 de março de 2000. A Associação Paraibana de Ensino Renovado – ASPER, pessoa jurídica de direito privado, hoje com mais de 20 anos de existência, representa um dos principais pólos de ensino superior do Estado da Paraíba.

O sistema de ingresso operacionaliza-se em dois semestres, com vagas específicas para cada curso. A maioria dos cursos funcionam no horário noturno, sendo que a IES disponibiliza vagas para o horário diurno.

No ano de 2013, o número de alunos em todos os cursos foi de 2.098. Já no ano de 2014, o número de alunos foi de 2.023 regularmente matriculados. No ano de 2015, o número de alunos matriculados foi de 1.878. Em 2016, o número de alunos matriculados foi de 1.4015 e em 2017, foram 1.100 alunos matriculados

Possui aproximadamente 1.100 alunos matriculados na graduação, divididos em nove cursos: Administração, Ciências Contábeis, Ciência da Computação, Direito, Fisioterapia, Comunicação Social, Engenharia Civil, Engenharia de Produção Farmácia, Enfermagem Arquitetura e Nutrição. No cumprimento da proposta de ensino, pesquisa e extensão, a ASPER disponibiliza às novas tendências do mercado, profissionais capacitados e especializados por uma equipe de mestres e doutores, qualificados nas suas diversas áreas de conhecimento.

## Quadro 2: Autorização e Reconhecimento

CURSO DE GRADUAÇÃO	TURNO	CONCEITO ENADE	IGC	AUTORIZAÇÃO
Administração de Empresas	Noturno	2	3	Renov. Reconhec. Portaria nº 271/17
Ciências Contábeis	Noturno	3	3	Renov. Reconhec. Portaria nº 271/17
Ciência da Computação	Noturno	2	3	Renov. Reconhec. Portaria nº 1.905/15
Enfermagem	Noturno	SC	3	Autoriz. Portaria nº 488/15
Fisioterapia	Noturno	3	3	Renov. Reconhec. Portaria nº 38/16
Direito	Noturno	3	3	Renov. Reconhec. Portaria nº 547/17
Comunicação Social - Hab. Em Public. e Propaganda	Noturno	SC	3	Renov. Reconhec. Portaria nº 1.014/17
Arquitetura e Urbanismo	Noturno	SC	3	Autoriz. Portaria nº 701/15
Engenharia Civil	Noturno	SC	3	Autoriz. Portaria nº 693/13
Engenharia de Produção	Noturno	SC	3	Autoriz. Portaria nº 326/13
Nutrição	Noturno	SC	3	Autoriz. Portaria nº 97/16
Farmácia	Noturno	SC	3	Autoriz. Portaria nº 603/14
Pedagogia	Noturno	SC	3	Reconhec. Portaria nº 222/07
Turismo	Noturno	SC	3	Renov. Reconhec. Portaria nº 114/12
<b>IC (MÉDIA)</b>			<b>3</b>	

### 3.1 Evoluções da Estrutura Física

Nossa IES sempre procura se modernizar, não só renovando nossa estrutura física como também a renovação dos nossos materiais de apoio para ofertar um maior bem estar como também uma educação de qualidade.

Em 2016 foi realizada a pintura de toda a estrutura externa e interna, bem como renovada as placas de sinalização nas portas dos setores. No estacionamento dos professores foram realizadas novas pinturas e disponibilizado um funcionário para garantir o bom uso do espaço. No final do ano foram modificadas as proteções de gesso dos tetos por coberturas de PVC, deixando os corredores e salas mais claros e protegidos.

Em 2017 foram trocados 60% dos condicionadores de ar tipo Janela pelo modelo SPLIT, sendo que durante o primeiro semestre de 2018.1, serão trocados os outros 40% restantes.

Foi realizada a reforma do NPJ – Núcleo de Prática Jurídica, atualizando os equipamentos e materiais de funcionamento a fim de expandir o atendimento da Prática Jurídica dentro do curso de Direito.

Também obteve-se êxito quanto à mudança dos laboratórios para melhor funcionamento dos cursos de saúde.

A Clínica Escola de Fisioterapia passou por uma reestruturação para poder aumentar o número de atendimentos, colocando também um número maior de discentes a disposição dos pacientes.

Aumentamos de forma considerável o número de convênios com as Farmácias Locais, visando à abertura de vagas para os Estágios Obrigatórios do curso de Farmácia.

#### **4. CONCEITOS OBTIDOS PELA ASPER NAS AVALIAÇÕES INSTITUCIONAIS EXTERNAS**

A ASPER recebeu, durante os anos de 2015 a 2017, várias Comissões Avaliadoras do MEC para Autorização/Recredenciamento de Cursos.

A seguir, a descrição das visitas e os respectivos Conceitos Obtidos:

<b>CURSO</b>	<b>DATAS</b>	<b>AUTORIZAÇÃO/RECONHECIMENTO</b>
FISIOTERAPIA	27/08/2017 A 30/08/2017	RENOVAÇÃO DE RECONHECIDO COM NOTA 3
COMUNICAÇÃO SOCIAL COM HAB. EM PUB. PROPAG.	16/03/2016 A 19/03/2016	RENOVAÇÃO DE RECONHECIDO COM NOTA 3
ENFERMAGEM	08/02/2015 A 11/02/2015	AUTORIZADO COM CONCEITO 3 PORTARIA No - 488, DE 26 DE JUNHO DE 2015, Nº 121, 29 de junho de 2015
DIREITO	06/05/2015 A 09/05/2015	Os conceitos da IES são: CPC 3 / ENADE 3 / CC 3 RECONHECIDO COM NOTA 3
ARQUITETURA E URBANISMO	13/05/2015 A 16/05/2015	AUTORIZADO COM CONCEITO 3 Portaria nº 701, de 1 DE OUTUBRO DE 2015, publicada em 5 de outubro de 2015



## **5. COMISSÃO PRÓPRIA DE AVALIAÇÃO**

A Comissão de Avaliação que compõe uma instituição privada garante a efetividade da função social da instituição estabelecendo a conexão entre docentes, discentes, funcionários e a comunidade, partindo do pressuposto que o aprendizado acadêmico deve ser devolvido à sociedade. Comprometimento com a ética, o desenvolvimento social, proximidade da educação com a população não guardando para si o conhecimento. Avaliação, participação e ética na educação superior. Efetuar a avaliação periódica é imprescindível para mensurar os pontos positivos e conservá-los, bem como avaliar os negativos e direcionar forças para resolver.

A CPA, por sua vez, é responsável pelo alinhamento de todas as atividades docentes, discentes e administrativas, tendo um cronograma anual sendo apresentado aos coordenadores de cada curso e seus representantes acadêmicos. O cronograma é pautado em atividades a serem realizadas pelos discentes junto à comunidade, bem como cursos de capacitação aos funcionários e reconhecimento da cultura regional e nacional igualmente estabelecendo um link entre elas e promovendo ações como o São João solidário.

A IES, comprometida com a qualidade do ensino, diagnosticou alguns pontos a serem lapidados, a fim de que o desempenho de seus alunos tenha, ano a ano, um efeito cada vez mais positivo. Foi dado continuidade ao NDE e Colegiado, tendo como embrião o Grupo de Trabalho constituído para elaborar a autoavaliação, juntamente com a CPA que também foi submetida a um processo de renovação, com a missão de conduzir a implementação das propostas formuladas e avaliar periodicamente a sua eficácia; a reestruturação do corpo docente; a conscientização, por meio de palestras, da importância dos resultados do ENADE para o corpo discente, principalmente no que se refere ao mercado de trabalho.

O SINAES tem por finalidade a melhoria da qualidade da educação superior, a orientação da expansão da sua oferta, o aumento permanente da sua eficácia institucional e efetividade acadêmica e social e, especialmente, a promoção do aprofundamento dos compromissos e responsabilidades sociais das instituições de educação superior, por meio da valorização de sua missão pública, da promoção dos valores democráticos, do respeito à diferença e à diversidade, da afirmação da autonomia e da identidade institucional.

### **5.1 Histórico da Comissão Própria de Avaliação – CPA**

Desde a sua instalação, a Comissão Própria de Avaliação da ASPER vem se mobilizando para oferecer à instituição melhores condições para se autoconhecer, oportunizando, assim, a reflexão crítica sobre diferentes dimensões que constituem a vida da Instituição.

A análise criteriosa e orientada da realidade fomenta a construção de conhecimentos e a produção de diretrizes para a tomada de decisão.

É por esta razão que as práticas da CPA são alicerçadas na construção de relações de cooperação entre os diferentes segmentos da instituição, com vistas a favorecer não só o compartilhamento de informações, mas principalmente a criação de um ambiente de construção coletiva de leitura e produção de conhecimento sobre o trabalho que é desenvolvido.

As visitas das comissões técnicas do MEC ocorreram no primeiro semestre do ano de 2015, trazendo autorizações e reconhecimento positivos para a IES. Em 2016, tivemos a comissão para o curso de Comunicação Social (Hab. em Publicidade e Propaganda) e em 2017 para o curso de Fisioterapia.

Os relatórios das comissões do MEC para avaliações de Credenciamento e Reconhecimento foram positivos quanto às concordâncias da documentação da IES no que se refere ao PDI, PPI e PPC's referentes aos cursos avaliados. A estrutura física também foi avaliada e autorizada. A demanda documental foi considerada apta para o bom funcionamento de toda a IES.

Nos relatórios apresentados foram apresentadas fragilidades e potencialidades com o subsídio do Relato da CPA.

Neste ano de 2017 a CPA foi renovada e submetida a um processo de inovação buscando novas estratégias de interação com o corpo docente e discente. Para tanto instituiu um reunião semestral com os representantes de todos os cursos para analisar os receios e anseios da comunidade acadêmica.

Também realizou o período de divulgação do trabalho junto aos funcionários e professores que culminou com a realização do evento chamado Celebra2017 com o objetivo de aproximar todos que compõe a IES. Neste evento foram realizadas premiações para funcionários, professores e alunos, fruto de votação de todos, bem como realizado sorteios de brindes cedidos pelos professores aos alunos. Não esquecendo da função social a que se submete a CPA todos se uniram no propósito de arrecadar alimentos para doação nesta época festiva.

Por fim e não menos importante, alcançou-se êxito com a realização dos questionários *online* destinados a alunos e professores. A comissão realizou um trabalho intensivo de divulgação e conscientização indo de sala em sala em todos os cursos e também contou com o uso das redes sociais e dos grupos de WhatsApp.

## 5.2 Metodologia do Processo Avaliativo

O método de avaliação por meio dessa comissão passou a ser feita de forma online pela central do aluno, com perguntas claras, específicas e objetivas. Incluiu-se avaliação estrutural, de relação interpessoal e educacional. Avaliando a estrutura da IES, a metodologia dos professores, a atuação da coordenação dos cursos, a biblioteca e a secretaria.

OBJETIVOS GERAIS	OBJETIVOS ESPECÍFICOS
<ul style="list-style-type: none"> <li>- Avaliar a instituição como uma totalidade integrada que permite a autoanálise valorativa da coerência entre a missão e as políticas institucionais efetivamente realizadas, visando à melhoria da qualidade acadêmica e o desenvolvimento institucional, e;</li> <li>- Privilegiar o conceito da auto avaliação e sua prática educativa para gerar, nos membros da comunidade acadêmica, autoconsciência de suas qualidades, problemas e desafios para o presente e o futuro, estabelecendo mecanismos institucionalizados e participativos para sua realização.</li> </ul>	<ul style="list-style-type: none"> <li>- Gerar conhecimento para a tomada de decisão dos dirigentes da instituição em relação à melhoria contínua de qualidade dos serviços de educação superior ofertados;</li> <li>- Pôr em questão os sentidos do conjunto de atividades e finalidades as cumpridas pela instituição;</li> <li>- Identificar as potencialidades da instituição e as possíveis causas dos seus problemas e pontos fracos;</li> <li>- Aumentar a consciência pedagógica e capacidade profissional do corpo docente e técnico-administrativo;</li> <li>- Fortalecer as relações de cooperação entre os diversos atores institucionais;</li> <li>- Tornar mais efetiva a vinculação da instituição com a comunidade;</li> <li>- Julgar acerca da relevância científica e social de suas atividades e produtos;</li> <li>- Prestar contas à sociedade sobre os serviços desenvolvidos.</li> </ul>

### Quadro 4: 5 Eixos abrangendo as 10 dimensões do SINAES

EIXO1 Planejamento e Avaliação Institucional	EIXO 2 Desenvolvimento Institucional	EIXO 3 Políticas Acadêmicas	EIXO 4 Políticas de Gestão	EIXO 5 Infraestrutura Física
<i>Dimensão:</i> 8- Planejamento e Avaliação	<i>Dimensões:</i> 1-Missão e PDI 3- Responsabilidade Social	<i>Dimensões:</i> 2-Políticas para Ensino, Pesquisa e Extensão. 4- Comunicação coma sociedade. 9- Política de Atendimento aos discentes	<i>Dimensões:</i> 5-Política de Pessoal 6-Organização e gestão da IES. 10- Sustentabilidade Financeira	<i>Dimensão:</i> 7-Infraestrutura Física

### 5.3 Metodologia da Coleta de Dados

Para realização da coleta de dados a CPA se utiliza das avaliações anteriores, bem como solicita da Direção o envio do relatório da ouvidoria para perquirir as maiores reclamações e verificar se são solucionadas tempestivamente. Ainda conta com uma aproximação constante com os coordenadores de cada curso e os representantes do corpo discente.

Outro item considerado no diagnóstico das potencialidades e fragilidades são os conceitos obtidos no ENADE. 2015, todos os curso mantiveram o seu desempenho em 3, exceto o curso de administração que obteve conceito 2. Em 2016 o curso de Fisioterapia obteve conceito 3 também. Em 2017 foi avaliado o curso de Ciência da Computação e estamos aguardando o resultado. O CPC da nossa IES se manteve em 3.

A partir de tais informações o questionário é confeccionado levando em consideração o papel de cada gestor dentro da Instituição como o Diretor, os coordenadores, professores, secretaria, bem como as questões estruturais igualmente necessária para expansão da pesquisa e extensão, como a estrutura física, no sentido de verificar se acomoda bem os alunos e a atualização dos livros da biblioteca e capacitação de seus funcionários, no sentido de receber e orientar bem docentes e discentes, inclusive quanto ao acesso a biblioteca online.

### 5.4 Quadro de Fragilidades e Potencialidades

#### Eixo 1 Planejamento e Avaliação Institucional

Potencialidades	Fragilidades	Ações Corretivas
<ul style="list-style-type: none"> <li>- Não se encontram dificuldades no planejamento das Avaliações. Todas as questões formuladas são propostas pelos membros da Comissão, que as discutem em função de sua efetividade.</li> <li>- Aumento significativo da comunicação interna, resultando numa sincronia de metas.</li> </ul>	<ul style="list-style-type: none"> <li>- Não foram detectadas/apontadas.</li> </ul>	

#### Eixo 2 Desenvolvimento Institucional

Potencialidades	Fragilidades	Ações Corretivas
<ul style="list-style-type: none"> <li>- Divulgação de um processo partilhado de produção de conhecimento sobre a IES, tornando possível a revisão e o aperfeiçoamento de práticas, tendo como referências o PDI e o PPI.</li> </ul>	<ul style="list-style-type: none"> <li>- Não foram detectadas/apontadas.</li> </ul>	

### Eixo 3 Políticas Acadêmicas

Potencialidades	Fragilidades	Ações Corretivas
<ul style="list-style-type: none"> <li>- A IES incentiva a produção científica, oferecendo, com frequência, palestras e seminários, além de incentivar projetos acadêmicos, como a monitoria e a pesquisa (extensão comunitária).</li> <li>- No semestre em que se descreve esse relatório, a IES promoveu atividades de extensão e de prática científica com os discentes, promovendo a integração e a interdisciplinaridade entre os cursos.</li> <li>- Utilização de Pit Stop em diversos bairros da capital para divulgação do nosso vestibular solidário.</li> <li>- Utilização de banners, cartazes, murais em salas de aula para divulgação de informações acadêmicas e institucionais.</li> <li>- Os canais institucionalizados de comunicação interna estão articulados com os documentos da IES e objetivam verificar as necessidades, aperfeiçoar o fluxo das informações e democratizar o acesso ao conhecimento, visando a transparência das relações da Instituição com os diversos segmentos internos.</li> <li>- Cursos de Nivelamento para os Calouros. Focados principalmente para o Curso de Engenharia Civil e Engenharia de Produção.</li> <li>- Por meio do <i>site</i> oficial e da "<i>Secretaria Online</i>" os acadêmicos podem acessar notas, faltas, histórico escolar, declarações e requerer diversos documentos.</li> <li>- Apoio às atividades discentes que tenham cunho pedagógico.</li> <li>- Adesão aos Programas Oficiais de Bolsas de Estudo do Poder Público (FIES e PROUNI).</li> <li>- Adesão a Programas de Financiamento Pra Valer, Quero Bolsa, Mais Bolsa,</li> </ul>	<ul style="list-style-type: none"> <li>- Dificuldades na obtenção de incentivos financeiros para a participação dos alunos nos projetos de pesquisa e extensão apresentados pela IES</li> </ul>	

## Eixo 4 Políticas de Gestão

Potencialidades	Fragilidades	Ações Corretivas
<ul style="list-style-type: none"> <li>- Atuação integrada e democrática do Conselho Acadêmico; Diretoria e Coordenações de Curso.</li> <li>- A IES conta com um plano institucional de qualificação de seu corpo docente que tem por objetivo promover a melhoria da qualidade das funções exercidas.</li> <li>- Dispõe de um plano de carreira, onde são levados em consideração os seguintes critérios: titulação, regime de trabalho, experiência acadêmica, produção científica etc.</li> <li>- A IES investiu na qualificação de professores, possibilitando o pagamento de inscrições em eventos e congressos de aperfeiçoamento e flexibilidade de horários para que os mesmos possam participar.</li> <li>- Promoção de cursos de Libras para o corpo técnico em horário de expediente, por grupos, para promover a inclusão social.</li> <li>- Contratação de PNE's (Portadores de Necessidades Especiais) para os diversos setores da Instituição, visando a inclusão social e principalmente o desenvolvimento humano e financeiro dos contratados.</li> <li>- Contratação de Jovem Aprendiz, objetivando incluir os jovens com as práticas organizacionais e assim contribuir de certo modo, com a melhoria da qualidade de vida familiar.</li> <li>- Capacitação continua, focando atendimento ao cliente.</li> </ul>	<ul style="list-style-type: none"> <li>- Existe uma real necessidade de mais autonomia administrativa diante da mantenedora.</li> </ul>	

## Eixo 5 Infraestrutura Física

Potencialidades	Fragilidades	Ações Corretivas
<ul style="list-style-type: none"> <li>- Localização</li> <li>- Espaço Amplo</li> <li>- Biblioteca Atualizada</li> <li>- Laboratórios Modernos</li> <li>- Campo de Futebol</li> <li>- Estacionamento Próprio</li> <li>- Parcerias para cessão de Auditórios</li> </ul>	<ul style="list-style-type: none"> <li>- Prédio Alugado</li> <li>- Segurança</li> <li>- Data shows</li> <li>- Condicionadores de Ar</li> </ul>	-

## 6. CONCLUSÃO

A avaliação interna e externa é o termômetro para compreender as fragilidades e potencialidades da IES e desenvolver ações que possam tornar a IES em uma instituição sólida no mercado frente às exigências mercadológicas.

Entre as melhorias destacamos:

- \* *investimentos da rede wifi*
- \* *investimentos em infra-estrutura;*
- \* *envolvimento dos docentes liderados pela participação ativa dos coordenadores de cursos;*
- \* *maior cobrança da Direção por resultados positivos no ENADE;*
- \* *revisão de projetos pedagógicos com vistas ao aprimoramento e atualização da formação obtida nos cursos;*
- \* *modernização de sistemas e maior integração entre os órgãos de gestão e de apoio da IES;*
- \* *mudanças no comportamento dos docentes e funcionários técnico-administrativos baseado no entendimento da importância de seu trabalho ao bom funcionamento institucional;*
- \* *aumento no número de convênios estabelecidos entre a IES e a comunidade externa;*
- \* *aumento da nossa participação nas comunidades.*

Naturalmente existem muitos ajustes a serem feitos, construídos dia a dia, de acordo com nossas possibilidades de acordo com os recursos financeiros da Instituição que por sua natureza tem nas mensalidades sua principal fonte de renda.

Essa comissão procura anualmente estabelecer metas de melhoria, reuniões semestrais com o corpo docente, discentes e corpo administrativo a fim de que a cada dia a rotina acadêmica seja cada vez mais proveitosa para toda a instituição.

A CPA desenvolve ações desde o primeiro dia de atividades acadêmicas até o seu encerramento. Estabelece um cronograma de atividades durante todo o ano letivo a fim de acompanhar as ações que já foram apontadas quanto ao seu

cumprimento e desenvolve outras ações de continuidade do processo avaliativo e de melhorias da unidade física e ações na comunidade.

O trabalho da CPA é contínuo e permanente, tendo como objetivo tornar cada vez mais, a instituição, um lugar de acolhimento, desenvolvimento educacional e apoio social para as comunidades do seu entorno de forma a desenvolver parcerias entre faculdade e comunidade, apresentando ações de pesquisa e extensão a fim de que, a academia esteja sempre aberta ao desenvolvimento local e comunitário.

A ciência e a sociedade aparecem dessa forma como aliadas na inclusão social e no desenvolvimento de ações educacionais. É esse o papel da Comissão Própria de Avaliação - CPA.